

MONITOR  
COMERCIO EXTERIOR  
Abril 2022

Dirección Nacional de Desarrollo  
Foresto Industrial



Ministerio de Agricultura,  
Ganadería y Pesca  
**Argentina**

Sobre la base de la información suministrada por el INDEC (**datos provisorios 2022**), desde la Dirección Nacional de Desarrollo Foresto Industrial se detallan los movimientos del **comercio exterior** durante el mes de abril 2022 en los principales rubros del sector.

CAPÍTULOS	UNIDADES	EXPORTACIÓN				IMPORTACIÓN			
		Valores mensuales		Valores acumulados		Valores mensuales		Valores acumulados	
		abr-22	abr 22/ mar-22	abr-22 Σ e-abr 22	Var. acum. interanual	abr-22	abr 22/ mar-22	abr-22 Σ e-abr 21	Var. acum. interanual
Cap 44 Madera	Toneladas	75.593	53,7%	286.384	-13,5%	9.484	-18,4%	39.556	28,7%
	Miles USD	28.341	-1,2%	103.928	26,3%	12.708	-31,0%	52.937	47,4%
Cap 47/48 Pasta Celulósica Papel y Cartón	toneladas	23.987	-25,8%	114.172	-3,1%	79.298	-17,5%	351.772	30,9%
	miles USD	30.200	-18,4%	128.944	19,0%	94.165	-13,1%	390.475	53,5%
Cap 94 Muebles y Casas	toneladas	249	35,5%	915	-25,1%	308	-46,5%	1.817	24%
	miles USD	574	-15,0%	2.187	-1,8%	1.022	-64,6%	8.531	74,1%
<b>Totales</b>	Toneladas	<b>99.829</b>		<b>401.471</b>		<b>89.090</b>		<b>393.145</b>	
	Miles USD	<b>59.115</b>		<b>235.059</b>		<b>107.895</b>		<b>451.943</b>	

**Tabla 1: Importaciones y Exportaciones Marzo 2022**

Con relación a las **exportaciones** observamos que el Capítulo 44 "madera" comparado con el mes de marzo 2022 tuvo una tendencia a la suba en cantidad y una tendencia estable en valor. Si comparamos todos los capítulos con el mismo período del año 2021, tuvieron una tendencia a la baja en cantidades y una suba en lo referente a valores. Con respecto a los **importaciones** hubo una tendencia a la baja en todos los capítulos comparado con el mes de marzo 2022. Sin embargo con relación al mismo período año 2021 tuvo una suba importante en todos los Capítulos. **NOTA** En el Capítulo 94 se incluyen sólo las partidas arancelarias que contienen madera

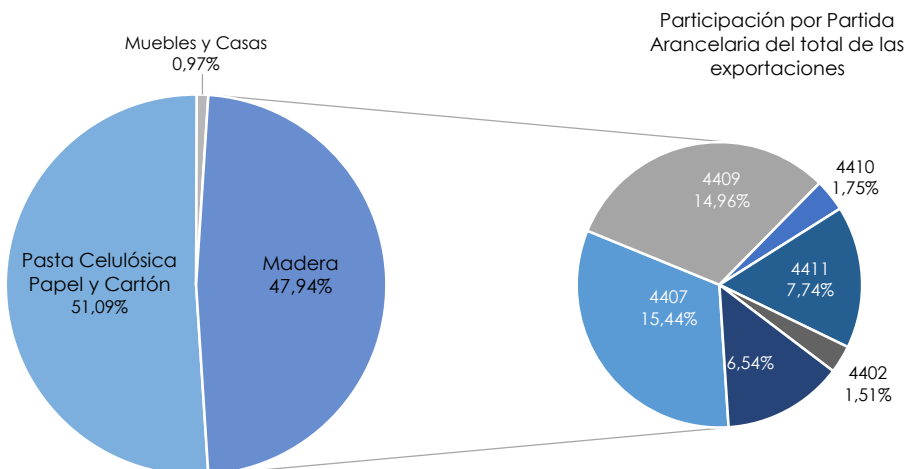
La apertura de las principales partidas arancelarias del Capítulo 44 se observa en la **Tabla 2**.

PARTIDAS ARANCELARIAS	UNIDADES	EXPORTACIÓN				IMPORTACIÓN			
		valores mensuales		valores acumulados		valores mensuales		valores acumulados	
		abr-22	abr 22 / mar-22	abr-22 Σ e-abr 22	Var. acum. interanual	abr-22	abr 22 / mar-22	abr-22 Σ e-abr 22	Var. acum. interanual
<b>MADERA</b>									
4403	toneladas	40.917	350,6%	152.944	-14,2%	0	0,0%	0	0,0%
Madera en bruto	miles USD	2.285	199,7%	9.131	5,7%	0	0,0%	0	0,0%
4407	toneladas	16.865	-10,4%	63.214	4,7%	336	-42,1%	1.570	-17,2%
Madera aserrada	miles USD	9.130	-4,8%	32.920	14,7%	402	-29,8%	1.633	-7,2%
4409	toneladas	3.661	-4,0%	12.643	46,4%	3	N/A	87	60,1%
Madera perfilada longitud.	miles USD	8.841	-1,2%	30.159	118,5%	25	N/A	204	71,5%
4410	toneladas	2.574	-32,6%	11.565	-45,8%	4.568	10,5%	16.162	36,8%
Tableros de partículas	miles USD	1.037	-30,7%	4.482	-31,9%	2.385	1,6%	8.690	73,4%
4411	toneladas	4.708	-18,3%	19.977	-19,2%	1.690	-47,2%	9.847	12,7%
Tableros de fibra	miles USD	4.575	-16,7%	18.804	37,2%	1.464	-47,8%	8.010	41,0%

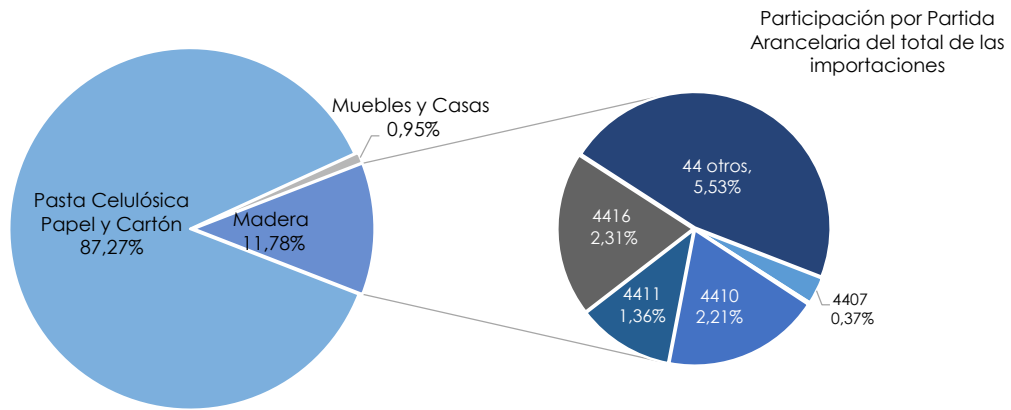
**Tabla 2: Apertura Capítulo 44**

Si observamos las **exportaciones por partida**, la P/A 4403 fue la única que arrojó una tendencia a la suba con relación al mes de marzo 2022, las demás partidas tuvieron una tendencia a la baja. Se agregó a la torta la partida 4402 "Carbón vegetal" dado que fue significativa la exportación (ver fig. 1). Si comparamos todas las partidas con relación al mismo período del 2021, manifiesta una tendencia a la suba con excepción de la partida 4410). En lo referente a **las importaciones**, las P/A 4407 y 4411 tuvieron una tendencia a la baja con relación al mes anterior, la partida 4410 se matuvo estable. Si comparamos con relación al mismo período del año 2021, fueron muy significativos los aumentos con la excepción de la P/A 4407. **Dato:** La **P/A 4416** "Barriles, cubas, finas y demás manufacturas de tonelería" en el mes de marzo 2022 se importaron **132 ton.** y **2.488 miles USD.** Ver figura 2 "participación. El detalle de las partidas arancelarias se encuentra en el **ANEXO I**.

Con la finalidad de visualizar la participación porcentual con respecto al valor en USD de los Capítulos más relevantes del sector, se incluye la **Figura 1** con las exportaciones y la **Figura 2** con las importaciones

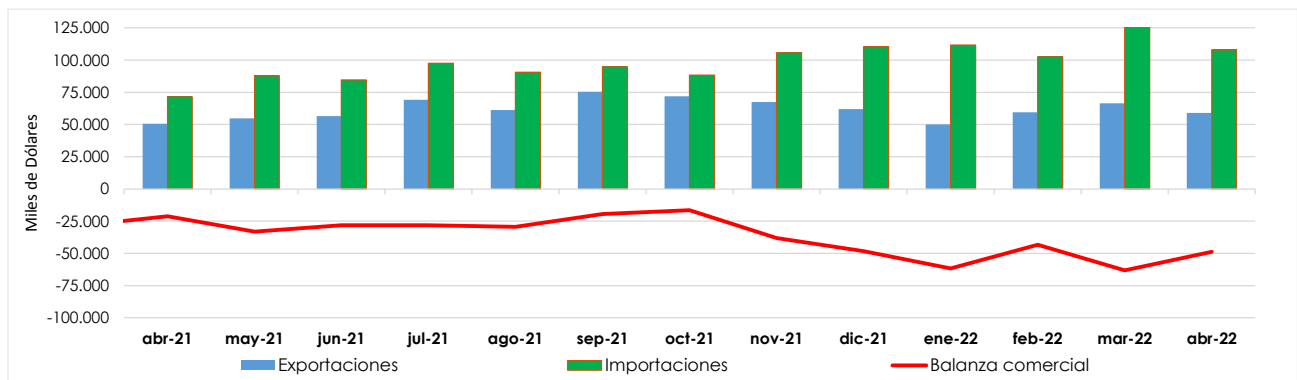


**Figura 1: Participación porcentual en USD de cada Capítulo en las exportaciones de Abril 2022**



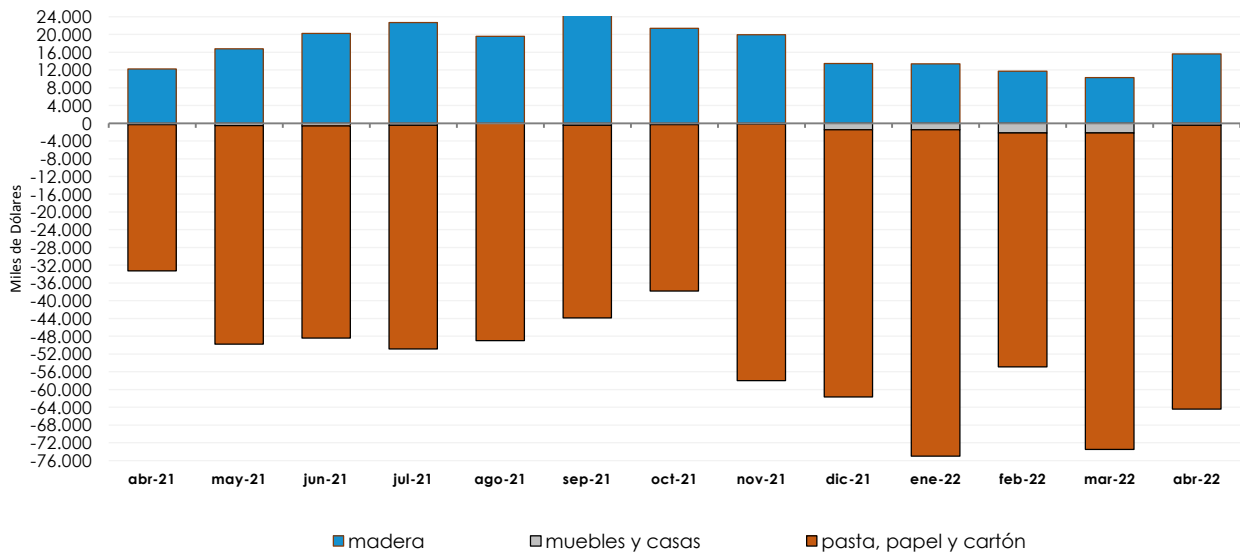
**Figura 2: Participación porcentual en USD de cada Capítulo en las importaciones de Abril 2022**

En la **balanza comercial** del sector se puede observar desde el mes de abril del año 2021 hasta el mes de octubre 2021 mantiene una tendencia estable deficitaria, a partir del mes de noviembre hasta abril 2022 se puede apreciar una tendencia inestable del déficit, el mes de abril tuvo una leve tendencia a la baja del déficit con relación al mes de marzo 2022. **(Figura 3).**



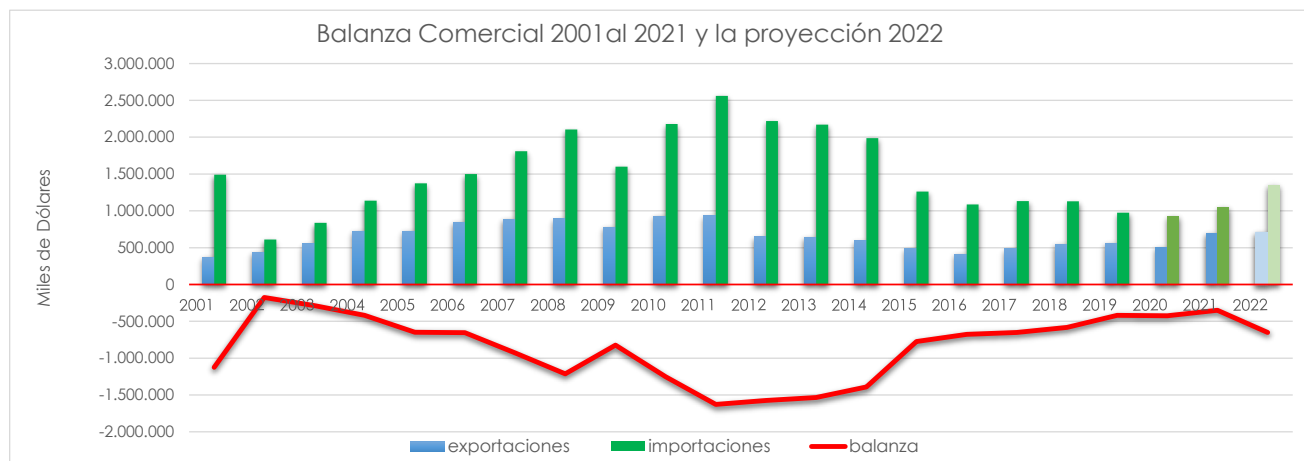
**Figura 3: Balanza comercial sectorial del último año**

Si se compara por Capítulos con respecto al mes anterior, se puede observar que Capítulo 44 Madera tuvo una tendencia a la suba en la balanza comercial. Con respecto a los Capítulos 47 y 48, se observa una leve baja del déficit con respecto al mes de marzo 2022. **(Figura 4).**



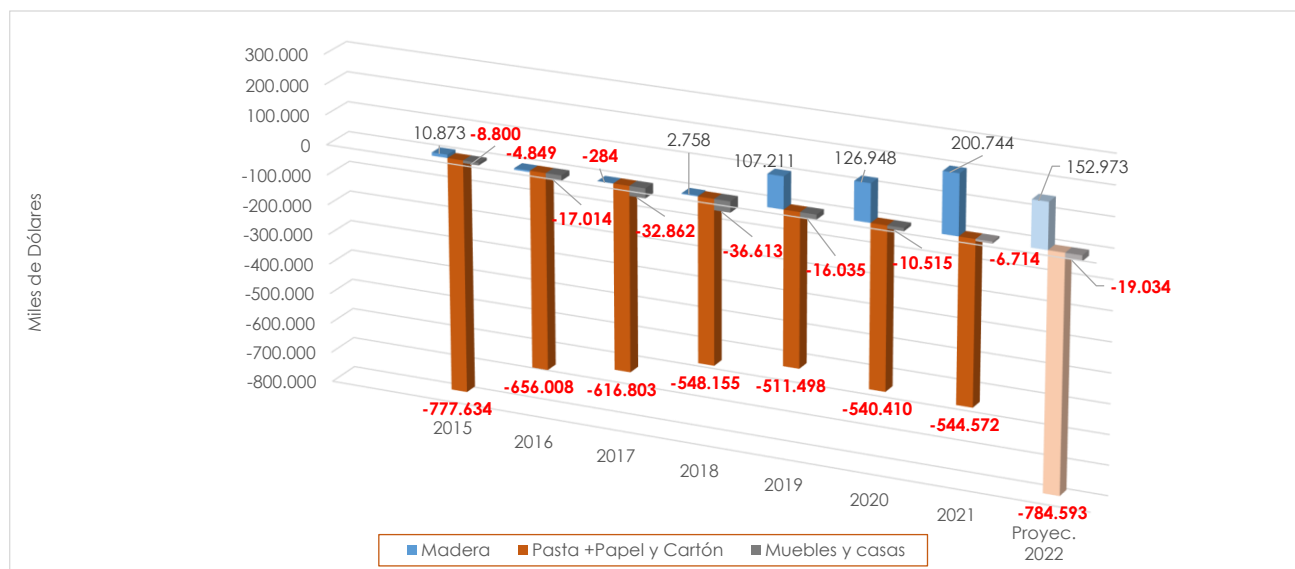
**Figura 4: Balanza comercial por Capítulos del último año**

Si se observan los últimos 20 años se comprueba que si bien la balanza es históricamente negativa, desde el año 2011 se mantiene la tendencia hacia la disminución del déficit. El año 2021 mostró un aumento de las exportaciones y en las importaciones con relación al año 2020, lo cual provocó un aumento en el flujo comercial. **Con relación al estimado para el año 2022** se observa que la balanza comercial tuvo una suba del déficit considerable, con un leve incremento de las exportaciones y una suba de las importaciones importante como se puede apreciar en el gráfico. (Figura 5).



**Figura 5: Balanza comercial desde 2001 al 2021 y Proyección 2022**

En la **Figura 6**. Se puede apreciar que el año 2021 tuvo una significativa **suba de las exportaciones de Madera** con relación a los últimos 6 años. **La proyección para el año 2022** muestra una baja en la balanza del capítulo 44 Madera considerables mientras que los capítulos 47 y 48 se aprecia un aumento importante del déficit con relación al año 2021.



**Figura 6: Balanza comercial sectorial desde 2015/2021 y Proyección 2022**

## Anexo 1

### Descripción de las Partidas Arancelarias del Capítulo 44 (Madera)

- 4401: Leña; madera en partículas; aserrín, desperdicios y desechos
- 4402: Carbón vegetal
- 4403: Madera en bruto, incluso descortezada
- 4404: Flejes de madera
- 4405: Lana de madera; harina de madera
- 4406: Traviesas (durmientes) de madera para vías férreas o similares
- 4407: Madera aserrada
- 4408: Hojas de chapado o contrachapado (incluso unidas) y demás maderas
- 4409: Maderas (incluidas las tabillas y frisos para parqués, sin ensamblar) perfilada longitudinalmente
- 4410: Tableros de partículas "Oriented Strand Board" (OSB)
- 4411: Tableros de fibra de madera u otras materias leñosas
- 4412: Madera contrachapada
- 4413: Madera densificada en bloques, tablas, tiras o perfiles
- 4414: Marcos de madera para cuadros, fotografías, espejos u objetos similares
- 4415: Cajones, cajas, jaulas, tambores y envases similares, de madera
- 4416: Barriles, cubas, finas y demás manufacturas de tonelería y sus partes
- 4417: Herramientas, monturas y mangos de herramientas
- 4418: Obras y piezas de carpintería para la construcción, incluidos los tableros
- 4419: Artículos de mesa o de la cocina, de madera
- 4420: Marquetería y taracea; cofrecillos y estuches para joyería u orfebrería
- 4421: Las demás manufacturas de madera



Ministerio de Agricultura,  
Ganadería y Pesca  
**Argentina**